

HANDBUCH

Leitung und Verwaltung
im Kirchenkreis Lübeck-Lauenburg



Gemeinsam
Kirche sein



Ev.-Luth. Kirchenkreis
Lübeck - Lauenburg

Es sind verschiedene Gaben; aber es ist ein Geist. Es sind verschiedene Ämter; aber es ist ein Herr. Es sind verschiedene Kräfte; aber es ist ein Gott, der da wirkt alles in allen.

1. Korinther 12,4-6

Inhalt

3	Einleitung
4	Unser Kirchenkreis – geistliche Leitung
5	Unser Kirchenkreis – Kirchenkanzlei und Petri-Forum
6	Organigramm – wie funktioniert der Kirchenkreis
8	Medienabteilung
10	Arbeits- und Gesundheitsschutz
12	Fachstelle zur Prävention sexualisierter Gewalt
12	Diakonisches Werk Herzogtum Lauenburg
14	Dienste & Werke
15	Fachdienst Ev. Kindertagesstätten
16	Gemeindediakonie Lübeck
18	Organigramm – Aufbau der Kirchenkreisverwaltung
20	Kirchenkreisverwaltung
21	Innere Verwaltung
22	Bau
23	Finanzen
24	Friedhofswesen
26	Fundraising
27	IT-Management
28	Liegenschaften
29	Meldewesen
30	Personal
32	Karte – Propstei Lauenburg
34	Karte – Propstei Lübeck

Herausgeber
Ev.-Luth. Kirchenkreis Lübeck-Lauenburg
Bäckerstr. 3 - 5 · 23564 Lübeck · www.kirche-LL.de

Redaktion
Carsten Papendick, Medienabteilung
Gesche Rath, Stellv. Verwaltungsleitung

Gestaltung
Renate Hagenkötter, GrafikDesign
Tanja Seltmann · Gestaltung

Einleitung

Der Ev.-Luth. Kirchenkreis Lübeck-Lauenburg ist eine Körperschaft des öffentlichen Rechts und eine eigenständige Einheit kirchlichen Lebens. In ihm sind die Kirchengemeinden sowie die Dienste und Werke seines Bereiches zu einer kirchlichen Einheit zusammengeschlossen. Der Kirchenkreis dient der Förderung des geistlichen Wachstums der Kirchengemeinden und der Erfüllung gemeinsamer Aufgaben. Er unterstützt und ergänzt die Erfüllung des kirchlichen Auftrags durch die Kirchengemeinden seines Bereiches und sorgt zwischen ihnen für einen Ausgleich der Kräfte und Lasten. Der Kirchenkreis nimmt Aufgaben wahr, die den Bereich der Kirchengemeinden überschreiten. Der Kirchenkreis sorgt für die ökumenische Zusammenarbeit und ist zugleich Verwaltungs- und Aufsichtsbezirk der Landeskirche.

Der Ev.-Luth. Kirchenkreis Lübeck-Lauenburg besteht aus den Propsteien Lauenburg und Lübeck. Propsteien sind räumlich abgegrenzte geistliche Leitungsbezirke.

Inhaltlich wird der Kirchenkreis in gemeinsamer Verantwortung durch die Kirchenkreissynode, durch den Kirchenkreisrat und durch die beiden pröpstlichen Personen geleitet; geistlich durch Pröpstin Kallies und Propst Graffam.

Der Kirchenkreisrat übt die Aufsicht über die Kirchengemeinden aus.

Salz der Erde –
Licht
der Welt ...

... mit diesem Motto aus der Bergpredigt laden wir ein zu Begegnungen mit Menschen und zu Begegnung mit Gott – zu kirchlichem Wirken in den 50 Kirchengemeinden und den kirchlichen Diensten, dem Diakonischen Werk im Herzogtum Lauenburg und der Kitawerk gGmbH in Lübeck zwischen Ostsee und Elbe.

GEISTLICHE LEITUNG

Nach evangelischem Verständnis ist die Kirche auf der einen Seite ein menschlicher Handlungsraum, der verantwortlich gestaltet werden will. Dazu gehört das normale Leitungshandwerk von Sitzungsleitung über finanzielle Verantwortung, von Fragen der Gottesdienstgestaltung bis hin zur Personalverantwortung.

Auf der anderen Seite glauben wir, dass die Kirche zugleich das Werk Gottes ist. Hier wirkt Gott, weckt und erneuert den Glauben durch sein Wort, richtet Leben auf, baut sein Reich. Denn nur aus diesem Grund gibt es die Kirche. Sie ist kein Selbstzweck, sondern um Gottes und der Menschen willen da.

Auf diesen doppelten Aspekt bezieht sich der Begriff „Geistliche Leitung“. Er verbindet das Leitungshandeln im Rahmen eines konkreten Verantwortungsbereiches innerhalb der Kirche mit einer Haltung der Offenheit für Gottes Wirklichkeit.

Dies beinhaltet eine Leitungskultur,

- die die eigene Rolle verlässlich und transparent wahrnimmt,
- von Wertschätzung geprägt ist und
- neugierig damit rechnet, dass sich Gott auch im Anderen zu Wort meldet.

Sie sind in Ihrer Kirchengemeinde in den Kirchengemeinderat gewählt oder berufen worden und tragen damit die Verantwortung, gemeinsam mit dem Pfarramt Ihre Gemeinde zu leiten. Gemeindeleitung ist in Zeiten des kirchlichen Umbruchs eine visionäre Aufgabe. Dies bedeutet, Gemeinde neu zu denken und zu fragen:

- Was ist unser Auftrag in unserem Kontext?
- Was hat unser Dorf, unser Stadtteil davon, dass es uns als Kirchengemeinde vor Ort gibt?
- Was gilt es daher zu tun – und was zu lassen?

Salz der Erde –
Licht
der Welt ...

... mit diesem Motto aus der Bergpredigt laden wir ein zu Begegnungen mit Menschen und zur Begegnung mit Gott.

Der Ev.-Luth. Kirchenkreis Lübeck-Lauenburg ist eine Körperschaft des öffentlichen Rechts und eine eigenständige Einheit des kirchlichen Lebens.

Zugleich unterstützt und ergänzt er die Arbeit in den 50 Kirchengemeinden und den vielen Diensten & Werken zwischen Ostsee und Elbe. Geleitet wird der Kirchenkreis in gemeinsamer Verantwortung durch die Kirchenkreissynode, durch den Kirchenkreisrat und durch die beiden pröpstlichen Personen. Sie sind die leitenden Geistlichen im Kirchenkreis. Ihnen ist jeweils eine Propstei zugeordnet, ein Bezirk mit mehreren Gemeinden.

DIE KIRCHENKANZLEI UND DAS PETRI-FORUM

Beide pröpstlichen Personen haben ihren Dienstsitz in der Kirchenkanzlei in Lübeck.

Bäckerstraße 3-5
23564 Lübeck
0451/ 79 02 -01

Pröpstin für die Propstei Lübeck und Vorsitzende des Kirchenkreisrates ist Pastorin Petra Kallies. Sie ist im Kirchenkreis für 17 Kirchengemeinden auf dem Gebiet der Hansestadt Lübeck und im ganzen Kirchenkreis für die Verwaltung zuständig.

In der Kirchenkanzlei arbeiten auch die meisten Mitarbeiterinnen und Mitarbeiter der Verwaltung, der Medienabteilung und der Gemeinde diakonie.

Die Zentrale in der Kirchenkanzlei ist besetzt montags bis donnerstags von 8 bis 16 Uhr und freitags von 8 bis 13 Uhr.

Propst für die Propstei Herzogtum Lauenburg ist Pastor Philip Graffam. Er ist im Kirchenkreis für 33 Kirchengemeinden auf dem Gebiet des Herzogtum Lauenburg und im ganzen Kirchenkreis für die Dienste & Werke zuständig. Neben seinem Dienstsitz in der Kirchenkanzlei in Lübeck hat er auch ein Büro in Ratzeburg im Petri-Forum.

Im Petri-Forum arbeiten weitere Mitarbeiterinnen und Mitarbeiter des Diakonischen Werkes Herzogtum Lauenburg, die Flüchtlingsbeauftragte, der Ökumenebeauftragte, die Leiterin des Frauenwerkes und die Assistenz der Dienste & Werke.

Am Markt 7
23909 Ratzeburg
04541/ 88 93 -0

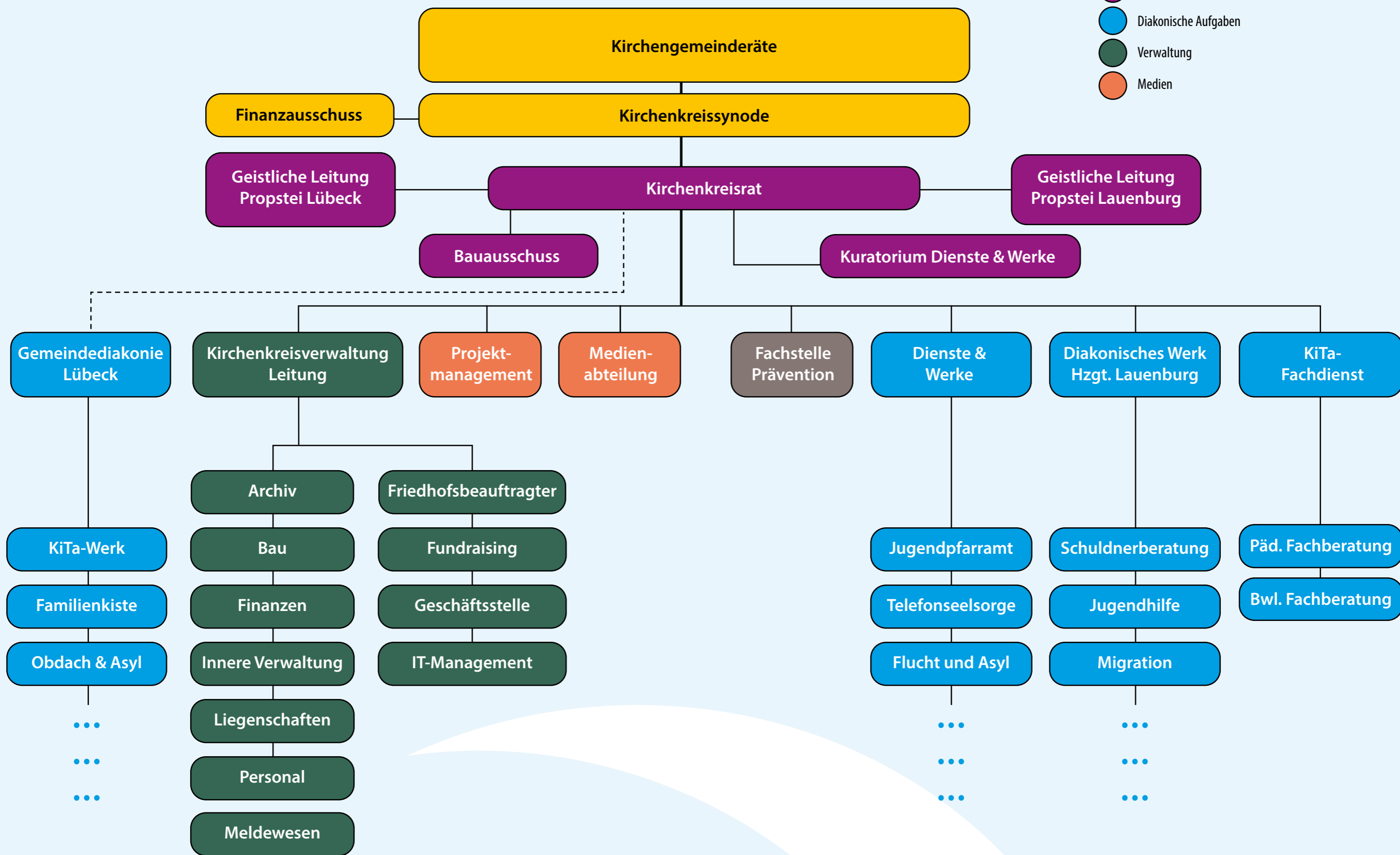
Kontakt

Die Geschäftsstelle im Petri- Forum hat Anja Boettcher inne.
04541/ 88 93 -10
aboettcher@kirche-LL.de

In diesem Handbuch stellen sich die einzelnen Abteilungen vor, die zusammen mit den Kirchengemeinderäten Verantwortung für die Arbeit vor Ort tragen. Nach jeder Vorstellung finden Sie eine:n erste:n Ansprechpartner:in.

Aufbau unserer Dienstgemeinschaft. Wie funktioniert der Kirchenkreis

- Kirchengemeinden
- Leitungsebene
- Diakonische Aufgaben
- Verwaltung
- Medien



Setzen Sie sich und Ihre Gemeinde ins rechte Licht! Ob in Fragen der Presse- und Öffentlichkeitsarbeit, Internet- und Social-Media-Auftritt, Gestaltung von Print- und Onlinemedien – sechs Mitarbeiter:innen der Medienabteilung helfen Ihnen gern bei der Umsetzung.

Das Team der Medienabteilung berät und begleitet die Kirchengemeinden, Dienste & Werke und kirchlichen Projekte im Kirchenkreis in ihrer individuellen Medienarbeit. Wenn Sie mehr zu den Aufgaben der Medienabteilung wissen möchten, informieren Sie sich gerne im Kommunikationskonzept „Salz und Licht“.

Der **Medientreff** ist das Fortbildungstool der Medienabteilung und hat in den vergangenen zwei Jahren über verschiedene Module Angebote zur Fortbildung in Sachen Kommunikation und Vernetzung der Akteure untereinander gemacht. Der monatliche Medientreff-**Newsletter** informiert zu aktuellen Themen, stellt Material bereit und weist auf ausgewählte passgenaue Fortbildungen hin. Er ist kostenlos und leicht über den Servicebereich der Internetseite zu abonnieren. **Workshops** finden regelmäßig zu relevanten Themen statt, wie z.B. Erstellung einer Medieninformation, Basisausstattung für meine Pressearbeit, Erstellung von Social-Media-Kanälen.

Das **Medienportal** des Kirchenkreises umfasst sämtliche Kommunikationskanäle des Kirchenkreises. Sie stehen auch Ihnen über diverse Formate zur Verfügung:

- Das Angebot der **Baukasten-Internetseite** – Ihre Webseite eingebunden auf der Internetseite des Kirchenkreises sorgt für Reichweite – nutzen derzeit rund 30 Gemeinden/Dienste & Werke. Sie ist kostenlos, datenschutzkonform, responsiv und bietet eine umfangreiche Betreuung durch die Medienabteilung.

Bei Interesse finden Sie Ihre Ansprechpartnerin in Myriam Singer (Webmasterin):
msinger@kirche-LL.de

- **Gottesdiensttermine:** Über die Datenbank auf www.kirche-LL.de haben Sie die Möglichkeit, Ihre Gottesdiensttermine zu platzieren. Mit einem SEI (Schnelleingabeinterface) von uns können Sie diese dann zusätzlich für Ihre Zwecke nutzen – für Plakate, Aushänge, den Gemeindebrief, Übersichten für die Lokalpresse etc. Über Schnittstellen und weiterführende Publikationen erreichen Sie so mehr Menschen mit Ihren Terminen.
- Die Kirchenmusik im Kirchenkreis Lübeck-Lauenburg ist seit vielen Jahren ein wichtiges Thema in der Medienabteilung. Auch hier bietet die **Veranstaltungsdatenbank** auf kirche-LL.de die Möglichkeit, die eigenen Konzerte einem interessierten Publikum zugänglich zu machen. Die Eingabe der Termine ist durch ein praktisches Formular schnell zu erlernen.
- Die musikalischen Termine auf der Internetseite des Kirchenkreises werden durch den monatlichen **Newsletter „Kirche klingt“** sowie begleitenden Pressemitteilungen durch die Medienabteilung beworben.

Rückfragen zur Erfassung und Verbreitung der Gottesdiensttermine in der Datenbank auf kirche-LL.de beantwortet Tim Karweick (Projektassistent Technik und Kirchenmusik):
tkarweick@kirche-LL.de

- Das **Leben in den Kirchengemeinden** in Lübeck und im Herzogtum Lauenburg ist vielfältig. Überall gibt es spannende Projekte, mitunter kleine nette Kuriositäten oder besondere Feste und Veranstaltungen, die ihre Schatten vorauswerfen. Benötigen Sie Unterstützung bei der Medienarbeit? Haben Sie Ideen für ein Projekt, mit dem Sie schon immer einmal Ihre Gemeinde in den Fokus stellen wollten?

Wenden Sie sich gern an Bastian Modrow (Redakteur Planung): bmodrow@kirche-LL.de

- Das **mediale Wort zum Sonntag** hat eine hohe Bekanntheit. Die Planung, Organisation und Erinnerung im Kirchenkreis Lübeck-Lauenburg läuft über die Redaktionsassistentin in der Medienabteilung. Sie sind Pastor:in, Diakon:in oder Prädikant:in und möchten mitmachen und damit ein breites Publikum erreichen?

Dann melden Sie sich gern unter
medien@kirche-LL.de

- **Social Media** Facebook, Instagram, YouTube – ist Ihre Gemeinde in den sozialen Netzwerken präsent? Wenn ja, verbinden Sie sich gern mit dem Kirchenkreis Lübeck-Lauenburg, zusammen sind wir ein starkes Netzwerk!

Falls nein, wenden Sie sich gern an die Medienabteilung, Annkathrin Bornholdt:
abornholdt@kirche-LL.de
Wir beraten Sie gern, ob persönlich oder in einem Workshop.

Hier kommt alles auf den **MedienTisch**: Über medien@kirche-LL.de können Sie sämtliche Anfragen oder Anliegen an die Medienabteilung stellen, die in der wöchentlichen Dienstbesprechung mit der Leitung diskutiert werden.

Ferner haben Sie die Möglichkeit, **Grafikarbeiten** in den Gestaltungsrichtlinien des Kirchenkreises in Auftrag zu geben. Dabei unterstützt Sie die Medienabteilung durch inhaltliche Beratung und die Vermittlung einer externen Grafiker:in.

SCAN / CLICK!



Weitere Informationen

www.kirche-LL.de →

Kirchenkreis – Leitung – Medienabteilung

Kontakt

Carsten Papendick
0451/ 79 02 -225
cpapendick@kirche-LL.de

Die Medienabteilung ist telefonisch erreichbar montags bis freitags von 09.00 -12.00 Uhr unter 0451/ 79 02 -225. Oder Sie schreiben uns eine E-Mail an medien@kirche-LL.de

Die zahlreichen ehren- und hauptamtlichen Mitarbeitenden in den unterschiedlichen Einrichtungen der Kirchengemeinden und des Kirchenkreises sind über die Berufsgenossenschaften bei Arbeits- und Wegeunfällen gesetzlich über die jeweilige Kirchengemeinde versichert.

Im Falle eines Arbeits- oder Wegeunfalles von ehren- oder hauptamtlichen Mitarbeitenden ist eine Versorgung über die Berufsgenossenschaften gesichert. Dazu gehört neben der medizinischen auch eine berufliche Rehabilitation. Darüber hinaus ist die wirtschaftliche Absicherung des verletzten Mitarbeitenden durch Verletztengeld und einer Unfallrente bei dauernder Erwerbsminderung gegeben.

Trotzdem sollten Sie darauf achten, dass Unfälle vermieden werden und die Gesundheit und Erwerbsfähigkeit eines jeden Mitarbeitenden geschützt wird. Für sämtliche Aufgaben und Verpflichtungen, die sich aus dem Arbeitsschutzgesetz und den Ordnungen der Berufsgenossenschaften ergeben, ist der Kirchengemeinderat verantwortlich.

Unfallmeldungen sind unter Nennung der Betriebsnummer direkt an die zuständige Berufsgenossenschaft zu richten. Eine Kopie der Unfallmeldung ergeht auch an die Personalabteilung der Kirchenkreisverwaltung sowie an die Mitarbeitervertretung.

Für Kirchengemeinden besteht die gesetzliche Verpflichtung für folgende Aufgaben:

- Bestellung eines Sicherheitsbeauftragten
- Beauftragung von Fachkräften für Arbeitssicherheit und einen Betriebsarzt (ist über die EKD und die Nordkirche bzw. den Kirchenkreis für die Kirchengemeinden und Einrichtungen bereits geregelt und finanziert).
- Bildung eines Ausschusses für Arbeitssicherheit (ist über den Kirchenkreis bereits für jede Kirchengemeinde und den Kirchenkreis eingerichtet).
- Erstellung von Gefährdungsbeurteilungen
- Jährliche Unterweisungen der ehren- und hauptamtlichen Mitarbeitenden
- Zurverfügungstellung von persönlicher Schutzausrüstung
- Organisation des Arbeits- und Gesundheitsschutzes (Brandschutz, Erste-Hilfe, Fluchtwege, Kontrolle von technischen Geräten und Einrichtungen, Information durch Betriebsanweisungen usw.).
- Prävention: Durch den Arbeitgeber ist alles zu tun, um die Belastungen am Arbeitsplatz durch falsche Beanspruchung z. B. des Rückens oder der Augen (Bildschirmarbeit), durch Chemikalien, Lärm, aber auch durch übermäßigen Stress zu vermeiden oder zu verringern.

Der Kirchenkreis lädt regelmäßig die Berufsgruppen und Kirchengemeinderäte sowie Verantwortliche aus allen Bereichen des Kirchenkreises zu Informations- und Schulungsveranstaltungen ein.

Weitere Informationen zum Arbeits- und Gesundheitsschutz einschließlich konkreter Arbeitshilfen wie z. B. Betriebsanweisungen und Informationshefte:

- Evangelische Fachstelle für Arbeits- und Gesundheitsschutz (Hannover): www.ekd.de/efas
- Verwaltungsberufsgenossenschaft (VBG): www.vbg.de
- Sozialversicherung für Landwirtschaft, Forsten und Gartenbau (für Friedhöfe): www.svlfg.de
- Berufsgenossenschaft für Wohlfahrtspflege (für Kindertagesstätten und Diakonie-Sozialstationen): www.bgw-online.de
- Unfallkasse Nord (Versicherungsschutz der Kinder in Kindertagesstätten): www.uk-nord.de

SCAN / CLICK!



Weitere Informationen

www.kirche-LL.de →
Kirchenkreisverwaltung –
Arbeits- und Gesundheitsschutz

SCAN / CLICK!



Weitere Informationen

Handbuch
Arbeits- und Gesundheitsschutz

Kontakt

Unterstützung bei fachlichen Fragen

Reinhard Petersen und Herr Koßack
Kirchenkreis Hamburg-Ost
Steindamm 55
20099 Hamburg
040/ 51 90 00 -612 und -622
Mobil (Herr Koßack): 0151/ 19 51 96 36
r.petersen@kirche-hamburg-ost.de

Betriebsarzt

Christoph Langhorst
BAD GmbH
Bei der Lohmühle 84
23554 Lübeck
0451/ 4 08 35 70
christoph.langhorst@bad-gmbh.de

Fachkraft für Arbeitssicherheit/Friedhöfe

Jörg Krolla
Sozialversicherung Landwirtschaft,
Forsten und Gartenbau (SVLFG)
0162/ 2 43 43 03
joerg.krolla@svlfg.de

Ansprechpartnerin im Kirchenkreis

Christine Buller-Reinartz
0451/ 79 02 -110
verwaltungsleitung@kirche-LL.de

Die Fachstelle zur Prävention sexualisierter Gewalt des Kirchenkreises Lübeck-Lauenburg unterstützt gemäß dem Präventionsgesetz der Nordkirche Kirchengemeinden und kirchliche Dienste und Werke im Umgang mit Fragen rund um das Thema sexualisierte Gewalt.

Auch in kirchlichen Angeboten in unserem Kirchenkreis kam und kommt es zu sexualisierter Gewalt. Das Ziel präventiver Maßnahmen ist es einerseits, (sexualisierte) Gewalt zu verhindern. Andererseits gilt es sicherzustellen, dass Menschen, die diese Erfahrung in der Institution Kirche erleben mussten, kundige Ansprechpersonen vor Ort finden, die ein offenes Ohr haben und Schritte einleiten können, um den Schutz betroffener Personen zu sichern.

Die Fachstelle zur Prävention sexualisierter Gewalt unterstützt Sie dabei, für Ihre Gemeinde ein Schutzkonzept zu erstellen, in dem die Kultur des Miteinanders reflektiert wird, präventive Maßnahmen installiert und die Kompetenzen im Umgang mit grenzverletzendem Verhalten gefestigt und erweitert werden.

Kirchengemeinden können sich an die Fachstelle zur Prävention sexualisierter Gewalt wenden, wenn Sie

- die Schutzbedürftigen Ihrer Kirchengemeinde vor sexuellen Grenzverletzungen schützen wollen.
- Unterstützung bei der Erstellung eines Schutzkonzeptes wünschen.
- sich über den Umgang mit Fällen sexualisierter Gewalt in der Institution Kirche informieren möchten.
- fachliche Beratung brauchen, weil Sie selber grenzverletzendes Fehlverhalten wahrgenommen haben oder vermuten, oder jemand es Ihnen gemeldet hat.

SCAN / CLICK!



Weitere Informationen
www.kirche-LL.de →
Kirchenkreis – Prävention

Kontakt

Janina Timmermann
0176/ 19 79 02 73
praevention@kirche-LL.de

Jochen Schultz
0176/ 19 79 02 14
jschultz@kirche-LL.de

Diakonisches Werk Herzogtum Lauenburg

Das Diakonische Werk Herzogtum Lauenburg des Kirchenkreises Lübeck-Lauenburg macht täglich christliche Werte erfahrbar und kenntlich: Erreichbar sein. Ansprechbar sein. Bedürftigkeit erkennen. Menschen begleiten, beraten, fördern und unterstützen.

In unseren Angeboten helfen wir Ausgrenzung zu überwinden, öffnen Räume für Begegnung und Gemeinschaft. Unsere Geschäftsstelle finden Sie im Petri-Forum in Ratzeburg – Angebote und Standorte überall in der Propstei Lauenburg.

Angebote und Aufgaben

- **Ambulante Hilfen für Kinder und Jugendliche**

- Sozialpädagogische Familienhilfen
- Erziehungsbeistandschaft
- Soziale Gruppenarbeit
- Schulbegleitung
- Kinder- und Jugendgruppen
- **Familienfördernde Angebote**
- Familienzentrum
- Frühe Hilfen (z. B. Opstapje)
- Offene Räume für Familien
- Kita-Einstiegsprojekt
- Vorschulprojekt (z. B. HIPPY)
- Fit für Familie (fff Projektkoordination)
- Projekte für Familien im Sozialraum

Integrierte Beratungsstelle

- Erziehungs-, Familien- und Lebensberatung
- Kinderschutzberatung
- Partnerschafts-, Trennungs- und Scheidungsberatung
- Schwangeren- und Schwangerschaftskonfliktberatung
- Beratung zu Fragen der Sexualität und Familienplanung
- Beratung zur Kostenübernahme von Verhütungsmitteln
- Bundesstiftung „Mutter und Kind“

Kindertagesstättenfachberatung

Migration und Integration

- Migrationsberatung
- Sprachmittlungseinsatz und -koordination
- Betreuung und Begleitung, z. B. in Gemeinschaftsunterkünften und Wohnanlagen
- Rückkehrberatung
- Projekte für Menschen mit (jüngerer) Zuwanderungsgeschichte

Offene und interkulturelle Kinder- und Jugendarbeit

- Kinder- und Jugendzentren
- Freizeiten, Gruppen, Veranstaltungen
- Jugendmigrationsdienst
- Bundesprojekt „Respect Coach“
- Integrationsprojekte, z. B. „Sprachklar“, „Fit für Ausbildung und Beruf“
- Projekte für Kinder und Jugendliche

Offene und interkulturelle Nachbarschaftstreffs

- „ToM“ – Treffpunkt am Mooring
- SML – interkulturell

Schuldner- und Insolvenzberatung

- Schuldnerberatung und Insolvenzberatung
- Präventionsveranstaltungen

Geschäftsstelle

- Betriebswirtschaft, Controlling, Sekretariat
- Beratung zu diakonischer, sozialer Arbeit
- Entwicklung bedarfsbezogener Projekte
- Partnerschaftshilfe Diakonie in Litauen
- Fach- und sozialpolitische Vertretung

SCAN / CLICK!



Weitere Informationen
www.diakonie-rz.de

Kontakt

Geschäftsführung
Dr. Ulf Kassebaum
Diakonisches Werk Herzogtum Lauenburg
04541/ 88 93 -34 (Sekretariat)
diakonie@kirche-LL.de

Unter dem Begriffspaar „Dienste & Werke“ werden verschiedene kirchliche Arbeitsbereiche zusammengefasst. Die Dienste und Werke haben ihre Mittelpunkte in Themen, die die Menschen bewegen. Sie gehen auf spezielle Fragen ein, die mit bestimmten Lebenssituationen zusammenhängen.

Im Jugendpfarramt z.B. dreht sich alles darum, junge Menschen auf dem besonderen Lebenswegabschnitt des Jugendalters zu begleiten, auch in Bezug auf ihr Engagement in der Kirche. In der Arbeit mit Geflüchteten steht im Mittelpunkt, heimatlos gewordenen zu helfen und Gemeinden zu unterstützen, die sich für Geflüchtete einsetzen. Für Menschen in Krankenhäusern ist die Krankenhauseelsorge da – sowohl für Patient:innen als auch für das Personal.

Sterbenden und Trauernden wendet sich die Trauerbegleitung und Hospizseelsorge zu. Rund um die Uhr an allen Tagen des Jahres finden Anrufer:innen ein offenes Ohr in der Telefonseelsorge; Frauen finden Zeiten und Orte für ihre besonderen Anliegen im Frauenwerk, und acht Mitarbeitende und Pastor:innen erreichen hunderte von Jugendlichen und jungen Erwachsenen, indem sie an berufsbildenden Schulen für den Religionsunterricht und Seelsorge vor Ort sind. Durch die Ökumenische Arbeitsstelle werden die Verbindungen zu Gemeinden in aller Welt gehalten.

Und in der Kunst- und Kulturkirche St. Petri in Lübeck werden Glaube und Kirche in ungewohnte Zusammenhänge gestellt, was Suchende und Fragende in besonderer Weise anspricht.

Die Dienste und Werke nehmen Lebens-themen in Seelsorge, durch Bildungsangebote und mit fachlichen Diskursen auf. So werden in den Diensten und Werken aktuelle gesellschaftliche Themen ebenso in den Blick genommen, wie die Fragen jeder und jedes Einzelnen.

Damit ergänzen und unterstützen die Dienste und Werke die Ortsgemeinden. Zugleich bilden sie eigene Formen von Gemeinde, denn wo Menschen die Angebote annehmen, erfahren sie etwas von Gott und dem Glauben, der Hoffnung schenken und Gemeinschaft stiften kann.

Die Dienste und Werke:
Ein vielfältiges kirchliches Engagement – unmittelbar bei den Menschen.

Dienste & Werke des Kirchenkreises:

- Jugendpfarramt
- Religionsunterricht an berufsbildenden Schulen
- Telefonseelsorge
- St. Petri zu Lübeck
- Ev. Frauenwerk
- Arbeit mit Geflüchteten
- Ökumenische Arbeitsstelle
- Krankenhauseelsorge
- Trauerbegleitung und Hospizseelsorge
- Senior:innenarbeit am Augustinum Mölln

Kontakt

Pastor Jochen Schultz
Bäckerstraße 3-5
23564 Lübeck
0176/ 19 79 -214
jschultz@kirche-LL.de

Der Fachdienst Ev. Kindertagesstätten ist seit 2019 in der Bäckerstraße 3-5 in Lübeck verortet. Das Arbeitsfeld des Fachdienstes weist zwei Schwerpunkte aus. Für inzwischen 13 Kirchengemeinden der Propstei Lauenburg werden die Trägeraufgaben für ihre 23 Kitas vollumfänglich wahrgenommen. Dieses Arbeitsfeld ist im Aufbau. Außerdem wird im Fachdienst die betriebswirtschaftliche Beratung für alle Träger der Ev. Kitas in der Propstei Lauenburg vorgehalten.

Die Mitarbeitenden des Fachdienstes sowie die pädagogischen Fachberatungen im Diakonischen Werk Herzogtum Lauenburg stehen im ständigen inhaltlichen Austausch.

Mitarbeitende des Fachdienstes sind vertreten in Gremien des Kirchenkreises Lübeck-Lauenburg, des Kreises Herzogtum Lauenburg, und in Konventen des Verbandes der Evangelischen Kindertagesstätten (VEK).

Die Wahrnehmung der Trägeraufgaben umfasst u. a.:

- Organisation und Entwicklung der Kindertageseinrichtung
- Personalmanagement
- Dienst- und Fachaufsicht über das Personal
- Konzeption und Qualitätsmanagement
- Haushaltswesen und Finanzmanagement
- Elternkooperation
- Kooperation mit der Kirchengemeinde vor Ort
- Gemeinwesenorientierte Vernetzung und Kooperation
- Öffentlichkeitsarbeit
- Sicherstellung gesetzlicher Vorgaben

Die betriebswirtschaftliche Beratung unterstützt in folgenden Leistungen:

- Beratung und Begleitung bei Vertragsverhandlungen
- Beratung zur Personalplanung/ Personalentwicklung
- Unterstützung bei der Erstellung von Haushalten und Satzungen
- Kalkulation von Kostensätzen
- Verhandlung mit der Koordinierungsstelle bzgl. der Regelintegrationsgruppen
- Berechnungen bei Veränderung des Betreuungsangebotes
- Bewerbung um eine Trägerschaft
- Ganzheitliche Beratung im Rahmen von Veränderungsprozessen in Zusammenarbeit mit der pädagogischen Fachberatung

SCAN / CLICK!



Weitere Informationen
www.fachdienst-ev-kitas.de

Kontakt

Susanne Wenck-Bauer
0451/ 79 02 -170
swenck@kirche-LL.de

Die Gemeindediakonie Lübeck im Ev.-Luth. Kirchenkreis Lübeck-Lauenburg ist mit rund 680 Mitarbeitenden und zahlreichen Ehrenamtlichen im ganzen Lübecker Stadtgebiet einschließlich Travemünde für Kinder und Familien, Geflüchtete, Zugewanderte sowie Menschen in sozialer Not da. An mehr als 80 Standorten leistet sie eine fachlich qualifizierte Betreuung, Beratung und Begleitung ihrer Klientinnen und Klienten.

Die Geschäftsstelle der Gemeindediakonie Lübeck und der Ev.-Luth. Kindertagesstättenwerk (Kitawerk) Lübeck gGmbH mit der Geschäftsführung und der Verwaltung befindet sich in der Kirchenkanzlei.

Gemeindediakonie Lübeck e.V.
Bäckerstr. 3-5, 23564 Lübeck
www.gemeindediakonie-luebeck.de

Kontakt

Geschäftsführung
Diakoniestorin Dörte Eitel
0451/ 8 80 67 -167
eitel@gemeindediakonie-luebeck.de

Personal und Wirtschaft
Konstantin Pridat
0451/ 8 80 67 -178
pridat@gemeindediakonie-luebeck.de

Die Einrichtungen und Projekte:

• Kinder und Familien

KITAWERK

Das Kitawerk (Ev.-Luth. Kindertagesstättenwerk Lübeck gGmbH) ist Träger von 37 Ev.-Luth. Kindertagesstätten und einem Familienzentrum in Lübeck und Travemünde. Darüber hinaus stellt es pädagogische Fachberatungen, eine mobile heilpädagogische Frühförderung sowie die Koordination der Pädagogischen Fachberatung Kindertagespflege.

Ev.-Luth. Kindertagesstättenwerk Lübeck gGmbH
Bäckerstr. 3-5, 23564 Lübeck
www.kitawerk.de

BERATUNGSZENTRUM HÜXTERDAMM

Das Beratungszentrum Huxterdamm bietet Hilfesuchenden eine umfassende Begleitung in verschiedenen Lebensphasen an: Familien- und Erziehungsberatung, Beratung für Jugendliche, Paar- und Lebensberatung sowie eine Schwangeren- und Schwangerschaftskonfliktberatung. Es ist außerdem Sitz des Kinder- und Jugendtelefons.

Kontakt

Bereichsleitung
Cornelia Goebel
0451/ 79 32 29
familienberatung@gemeindediakonie-luebeck.de

AMBULANTE HILFEN ZUR ERZIEHUNG

Die Ambulanten Hilfen zur Erziehung bieten alltagsnahe Hilfen für Kinder, Jugendliche und Familien, die sich in einer krisenhaften Lage befinden, an.

Kontakt

Bereichsleitung
Ivonne Ristow
0451/ 29 69 09 71
ristow@gemeindediakonie-luebeck.de

• Obdach und Asyl

WOHNANLAGEN FÜR ASYLSUCHEDE / WOHNUNGSSUCHEDE, DEZENTRALE BETREUUNG

Im Auftrag der Hansestadt Lübeck betreut die Gemeindediakonie Asylsuchende und Wohnungssuchende. Rund 50 Mitarbeitende sowie viele ehrenamtliche Helfer:innen sind für die Betreuung von rund 1100 Asylsuchenden und bis zu 170 von Obdachlosigkeit bedrohte Personen zuständig. Zu dem Bereich gehört auch eine Ehrenamtskoordination.

Kontakt

Bereichsleitung
Andre Weidmann
0451/ 98 98 74 81
familienberatung@gemeindediakonie-luebeck.de

• Migration und Integration

Zum Bereich Migration und Integration gehören die Migrationsberatung für Erwachsene und der Jugendmigrationsdienst. Außerdem koordiniert der Bereich das Projekt „Beratung zur Familiensammenführung“ sowie das Integrationsprojekt Sprachpartnerschaften.

Kontakt

Bereichsleitung
Cornelia Bauke
0451/ 61 32 01 -13
bauke@gemeindediakonie-luebeck.de

• Fundraising und Projektentwicklung

Das Team Fundraising und Projektentwicklung unterstützt alle Einrichtungen und Projekte der Gemeindediakonie in Belangen rund um Zeit- und Geldspenden. Es hilft bei der Erarbeitung von Fundraising-Konzepten, bei der Entwicklung neuer Projekte sowie beim Ausbau und der Pflege der Beziehungen zu Freunden und Förderern.

Kontakt

Katja Schroeder
0451/ 8 80 67 -164
k.schroeder@gemeindediakonie-luebeck.de

• Gesundheit und Soziales

Zu diesem Bereich gehören die Ökumenische Bahnhofsmission (in Kooperation mit dem Caritasverband Lübeck), die Schuldner- und Insolvenzberatung mit dem Verbundprojekt Knappe Kasse – Clever Haushalten!, das Gesundheitsmobil und die Gesundheitsstation (in Kooperation mit der Johanniter-Unfall-Hilfe).

Bereichsleitung Schuldnerberatung
Knappe Kasse: André Weidmann

Bereichsleitung Bahnhofsmission, Gesundheitsmobil, Gesundheitsstation Dörte Eitel

Kontakt

Ökumenische Bahnhofsmission
Susanne Moellers
0451/ 8 21 21
moellers@gemeindediakonie-luebeck.de

Gesundheitsmobil, Gesundheitsstation
Sabine Steen
0451/ 5 80 10 23
steen@gemeindediakonie-luebeck.de

• Presse- und Öffentlichkeitsarbeit

Das Team Presse- und Öffentlichkeitsarbeit steht allen Einrichtungen der Gemeindediakonie zur Verfügung für die Beratung und Begleitung bei öffentlichkeitsrelevanten Themen, die Text- und Fotoredaktion, die Vorbereitung und Begleitung von Publikationen sowie Veröffentlichungen auf der Internetseite.

Kontakt

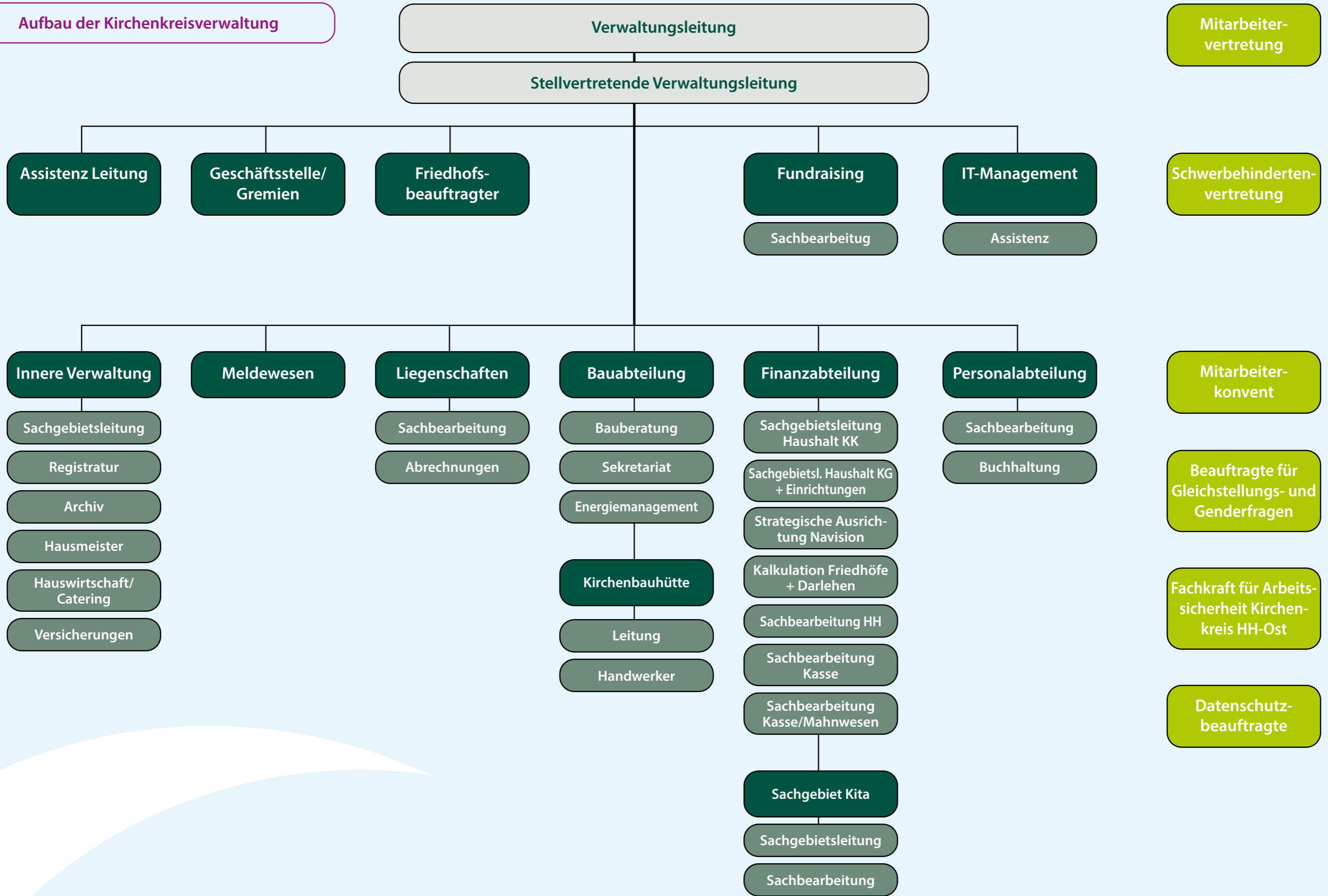
Oda Rose-Oertel
0451/ 8 80 67 -203
rose-oertel@gemeindediakonie-luebeck.de

SCAN / CLICK!



Weitere Informationen
www.gemeindediakonie-luebeck.de

Aufbau der Kirchenkreisverwaltung



Die Kirchengemeinden sind Träger ihrer Verwaltungsaufgaben; sie sind verpflichtet, die Verwaltungsaufgaben, die im § 2 des Kirchenkreisverwaltungsgesetzes aufgeführt sind, durch die Kirchenkreisverwaltung ausführen zu lassen.

Die Kirchenkreisverwaltung hat gemäß Artikel 20 und 69 der Verfassung der Evangelisch-Lutherischen Kirche in Norddeutschland in Verbindung mit dem Kirchenkreisverwaltungsgesetz die Aufgabe, die Verwaltungsgeschäfte der Kirchengemeinden und der Kirchengemeinerverbände auszuführen. Über die Kosten für diese Leistung entscheidet die Kirchenkreissynode.

Die Kirchenkreisverwaltung berät die Kirchengemeinden im Wege der Erstberatung in sämtlichen Rechtsfragen. Darüber hinaus wird die Kirchenkreisverwaltung für den Kirchenkreisrat teilweise aufsichtlich tätig. Das bedeutet, dass die Angelegenheiten, die gemäß Artikel 26 der Verfassung und § 86 der Kirchengemeinendordnung genehmigt werden müssen, zum Teil von der Kirchenkreisverwaltung erledigt werden.

Die Kirchenkreisverwaltung gliedert sich in folgende Bereiche:

- **Verwaltungsleitung**
Fundraising, IT, Friedhofsbeauftragter, Recht und Aufsicht, Controlling
- **Allgemeine Verwaltung**
Innere Verwaltung, Versicherung, Archiv, Meldewesen
- **Bau**
- **Liegenschaften**
- **Finanzen**
Finanzbuchhaltung, Vermögensverwaltung, Kindertagesstätten
- **Personal**

Weitere Informationen
www.kirche-LL.de →
Kirchenkreisverwaltung

SCAN / CLICK!



Kontakt

Verwaltungsleiterin
Christine Buller-Reinartz
0451/79 02 -110
cbuller@kirche-LL.de

Stellv. Verwaltungsleiterin
Gesche Rath
0451/79 02 -106
grath@kirche-LL.de

Sekretariat der Verwaltungsleitung
0451/79 02 -108

GESCHÄFTSSTELLE/GREMIEN

Die Geschäftsstelle ist für Angelegenheiten der Kirchenkreissynode, des Kirchenkreisrates und des Finanz- und Bauausschusses zuständig. Zudem fallen in den Aufgabenbereich der Geschäftsstelle das kirchenaufsichtliche Genehmigungsverfahren für Satzungen (Kitas, Friedhöfe) sowie das Siegelwesen. Informationen und Mustersatzungen finden Sie im Handbuch Gremien auf der Internetseite des Kirchenkreises.

REGISTRATUR

In der Registratur werden sämtliche Postein- und -gänge der Kirchengemeinden und der Kirchenkreisverwaltung bearbeitet. Für alle Kirchengemeinden und Fachabteilungen der Dienste und Werke befinden sich in der Registratur Postfächer. Einmal wöchentlich wird die in den Postfächern gesammelte Post an die Einrichtungen bzw. Kirchengemeinden versandt. Die Registratur ist u.a. auch zuständig für die Zuordnung, Registrierung, Ablage und Aussonderung von Schriftgut.

Die Registratur ist in der Regel besetzt montags bis donnerstags von 8 bis 16 Uhr und freitags von 8 bis 12.30 Uhr.

CATERING

Die Damen vom Catering sorgen für das leibliche Wohl bei internen Veranstaltungen und sind zuständig für das Herrichten der Säle, Besprechungsräume und der Eingangshalle.

ARCHIV

Das Kirchenkreisarchiv ist zentraler Ansprechpartner für Auskünfte aus den Kirchenbüchern für kirchenamtliche, wissenschaftliche, heimatkundliche und genealogische Zwecke. Zudem berät das Kirchenkreisarchiv die Einrichtungen und Gemeinden bei der Aufbewahrung und Archivierung.

Im Archiv sind die Bücher sämtlicher Kirchengemeinden des Kirchenkreises Lübeck-Lauenburg vorhanden. Unter Berücksichtigung von Datenschutz- und Personenstandsgesetzen können schriftlich für private Familienforschung und gewerbliche Zwecke Anfragen auf Kirchenbucheinsicht gestellt werden. Diese sind kostenpflichtig. Historische Kirchenbücher, die keiner Sperrfrist unterliegen, werden derzeit aufgearbeitet und stehen kostenpflichtig im Kirchenbuchportal ARCHION online zur Verfügung.

VERSICHERUNGEN

Für alle kirchlichen Körperschaften besteht aufgrund von Sammelversicherungsverträgen der Nordkirche Versicherungsschutz. Schadenangelegenheiten sind ausschließlich über die Kirchenkreisverwaltung über Frau Jäkel beim Versicherungsdienst zu melden. Sie steht als Ansprechpartnerin für alle Schadenangelegenheiten zur Verfügung. Die erforderlichen Schadenanzeigen erhalten Sie von ihr auf Anfrage.

Weitere Informationen
www.kirche-LL.de →
Kirchenkreisverwaltung –
Innere Verwaltung

SCAN / CLICK!



Kontakt

Sandra Jäkel
045/79 02 -212
sjaekel@kirche-LL.de
Fax 0451/79 02 -28 212

Als Kirchengemeinde sind Sie Bauherr über alle Ihre Bauaufgaben. Die Bauabteilung der Kirchenkreisverwaltung betreut und berät die Kirchengemeinden des Ev.-Luth. Kirchenkreises Lübeck-Lauenburg in allen baulichen Fragen in ihrer Bauherrenfunktion. Die Bauabteilung ist für die Überwachung des Gebäudebestandes zuständig und gibt Hinweise an die Kirchengemeinden auf notwendige Instandhaltung, Instandsetzung und Sicherungsmaßnahmen.

Die Bauabteilung unterstützt Sie bei der Planung der Baumaßnahmen und arbeitet bei der Finanzierungsplanung und Mitteleinwerbung mit. Sie hilft Ihnen, die Grundlagen für die Beantragung der kirchenaufsichtlichen und denkmalrechtlichen Genehmigung durch die Behörden zusammenzustellen und diese dann durchzuführen. Die sach- und fachgerechte Ausführung der Arbeiten der von Planungsbüros betreuten Baustellen wird beraten, begleitet und überprüft. Die Bauabteilung organisiert auch die Beteiligung der Genehmigungsbehörden.

Mit Hilfe der Kirchenbauhütte des Kirchenkreises werden einzelne Sanierungsmaßnahmen selbst ausgeführt.

Den Ablauf einer Baumaßnahme, die Vergaberichtlinien für Baumaßnahmen, den Energiefonds sowie weitere wichtige Unterlagen finden Sie in unserem Handbuch.

Aufgaben der Kirchenbauabteilung:

- Teilnahme an Baubegehungen
- Beraten und Begleiten bei allen Baumaßnahmen
- Beratung und Auswahl von Architekten und Sonderfachleuten, Prüfen von Verträgen und Abrechnung
- Begleitung bei der Beantragung von Zuschüssen und zentralen Baumitteln
- Mitwirken bei dem Beantragen der erforderlichen staatlichen und kirchlichen Genehmigungen entsprechend den gesetzlichen Anforderungen
- Bauherrenvertretung
- Vorbereiten und Begleiten der Kirchenbauhütte bei den anfallenden Arbeiten in den Gemeinden

SCAN / CLICK!



Weitere Informationen

www.kirche-LL.de →
Kirchenkreisverwaltung – Bau

SCAN / CLICK!



Weitere Informationen

Handbuch Bau

Kontakt

Liane Kreuzer
0451/79 02 -180
lkreuzer@kirche-LL.de

Die Finanzabteilung unterstützt Sie bei allen Aufgaben, die Sie auf dem Gebiet des kaufmännischen Haushalts- und Rechnungswesens nach Maßgabe der kirchen- und haushaltsrechtlichen Vorschriften der Nordkirche sowie des Kirchenkreises Lübeck-Lauenburg haben.

Die jeweilige Kirchengemeinde bleibt Träger ihrer Verwaltungsaufgaben; so ist gewährleistet, dass sie ihre Gestaltungshoheit und Eigenverantwortlichkeit uneingeschränkt und effektiv wahrnehmen kann. Eine detaillierte Aufgabengliederung ergibt sich aus dem Pflichtleistungskatalog des Kirchenkreisverwaltungsgesetzes.

Haushaltssachbearbeitung

- Aufstellung des Haushaltsplanes (Wirtschaftsplan)
- Haushaltsüberwachung
- Umsatzsteuervoranmeldungen Finanzamt
- Mandantenbezogene Vermögens- und Schuldenverwaltung
- Mitwirkung bei der Finanzplanung und der Aufnahme von Krediten für Investitionen
- Auswertungen und Statistiken
- Aufstellung des Jahresabschlusses der Bilanz

Kirchenkreiskasse

- Kassenmäßiger Vollzug des Haushaltsplanes
- Buchhaltung, Zahlungsverkehr und Mahnwesen
- Planung und Überwachung der Liquidität der Kirchenkreiskasse
- Verwaltung der Schulden
- Wirtschaftlicher Umgang mit Kassenmitteln und Geldanlagen
- Verwaltung der Bankkonten
- Gelddisposition der zentralen Vermögensverwaltung

- Einrichtung von Zahlstellen und Ausreichung von Handvorschüssen
- Verwahrung von Wertgegenständen
- Sammlung und Aufbewahrung aller Belege

Mahnwesen

- Mahnung bereits fälliger Forderungen
- Beitreibung von öffentlich-rechtlichen Forderungen mittels Vollstreckung
- Beitreibung von privatrechtlichen Forderungen
- Bearbeitung von Stundungs- und Erlassanträgen
- Bearbeitung und Überwachung von Niederschlagungen

SCAN / CLICK!



Weitere Informationen

www.kirche-LL.de →
Kirchenkreisverwaltung – Finanzen

Kontakt

Ricarda Ries
0451/79 02 -210
rries@kirche-LL.de

Peter Fitzner
0451/79 02 -141
pfitzner@kirche-LL.de

Tanja Weber
0451/79 02 -156
tweber@kirche-LL.de

Christopher Simon
0451/79 02 -163
csimon@kirche-LL.de

Jessica Peters
0451/79 02 -157
jpeters@kirche-LL.de

Kirchlich geführte und verwaltete Friedhöfe haben nicht nur eine sehr lange Tradition – eigentlich im Bestattungssektor die längste, sie sind auch eines der Premiumangebote, die Kirche zu bieten hat. Auch wenn wir uns inzwischen in einem harten Wettbewerb mit alternativen Bestattungsorten – wie Wald und Wasser – befinden, sind wir mit unseren Friedhöfen vor Ort gut verbunden, sind gesellschaftliches Gedächtnis, Treffpunkt aller Generationen und mittlerweile auch aller Kulturen. Gerade Diversität ist ein ganz besonders wichtiges Thema in diesen Gärten, egal wie sie gestaltet sind oder wo sie liegen.

Diversität ist der Ursprung der Schöpfung, Ausgangspunkt für das Paradies, die Hoffnung, dass Dinge neu entstehen und sich verändern dürfen. Pflanzen, Tiere und auch Menschen.

Unsere Gottesäcker sind Parks, mitten in den Orten und Städten, bei Dörfern z. B. markant auf einem benachbarten Hügel oder zentral um die Kirche gelegen. Teil der lokalen Kultur, Geschichte und gelernter Riten – Orte des Erinnerens und der Trauer, bestehende Gemeinschaften und Heimat.

Vor allem sind Friedhöfe aber keine lästige Gemeindepflicht oder Nebenprodukte des kirchlichen Lebens. Sie sind Arbeitgeber, Wirtschaftsbetriebe und Dienstleister. In den letzten Jahren hat die Identifikation mit diesem Stück Heimat genauso abgenommen, wie die natürliche Präsenz von Tod und Trauer in den Kernfamilien, Freundeskreisen, zwischen den Generationen und weit verstreuten Großfamilien. Eine erste Kehrtwende der Akzeptanz kam mit der Erkenntnis, dass Friedhöfe Kultur und Orte für Kultur sind. Die Friedhofskultur wird in Deutschland seit 2020 auf der UNESCO-Liste des immateriellen Erbes geführt. Eine Bestattungsökologie wird wieder diskutiert und sogar Messen über die Möglichkeiten am Lebensende verzeichnen Besucherrekorde.

Im Kirchenkreis Lübeck-Lauenburg arbeiten die Friedhöfe selbstständig und versuchen genauso dem Zeitgeist wie der Tradition gerecht zu werden. Mal ehrenamtlich – meist hauptamtlich – betrieben und bewirtschaftet, leben sie von den Gebühren, die sie veranschlagen, dürfen keine Gewinne erwirtschaften aber sollen Rücklagen bilden; in Zeiten sinkender Bestattungszahlen, aufweichender Friedhofspflicht und weniger Platzbedarf für Urnenbeisetzungen statt Sargbestattungen ein schweres Unterfangen, das jede Unterstützung brauchen kann.

Den eigentlichen Daseinsfürsorgeauftrag haben aber die Kommunen, warum es vieler Orts auch kommunale Friedhöfe gibt. Gibt es diese aber in den Gemeinden nicht, stehen die kirchlichen Friedhöfe traditionell für diese Fürsorgepflicht der Kommunen ein, diese müssen sich aber dann auch am Haushalt beteiligen, gerade wenn er defizitär geführt werden muss. Ein ganz schwieriges Thema.

Der Kirchenkreis Lübeck-Lauenburg unterstützt die Gemeinde mit einer Abteilung für Friedhofswesen, verbunden mit Juristen, Bauabteilung, Medienabteilung und der Verwaltungsleitung arbeitet ein Friedhofsbeauftragter zusammen mit den lokalen Verwaltungen, unterstützt bei moderner Verwaltungssoftware, Anbindung an die Finanzabteilung und Öffentlichkeitsarbeit, er vertritt unsere Friedhöfe in Gremien und Arbeitsgemeinschaften innerhalb der Nordkirche und bietet den Friedhofsteams Unterstützung, wo immer sie wünschen. Von der Konzeption zeitgemäßer Grabanlagen, Schulungen und Sicherheitsfragen bis hin zu kulturellen Veranstaltungen und verschiedensten Verwaltungsfragen.

Haben Sie Freude an Ihrem Friedhof, diese Paradiesgärten sind kreativ und rekreativ, sie verbinden Kinder mit Großeltern, Nachbarn und Vereine, Gemeinde und Kirchenferne, Trauer mit Hoffnung und neu erwachendem Leben.

SCAN / CLICK!

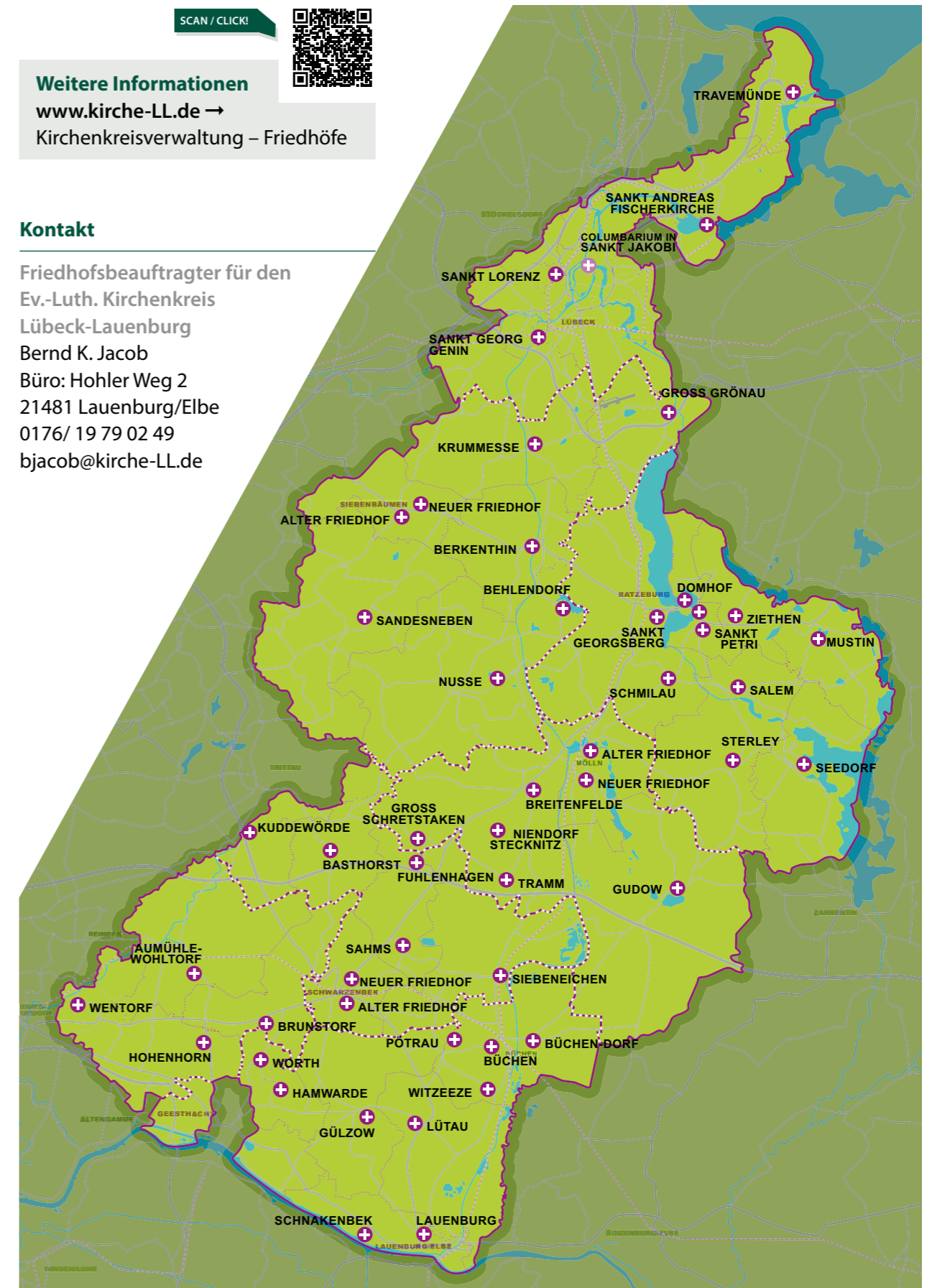


Weitere Informationen

www.kirche-LL.de →
Kirchenkreisverwaltung – Friedhöfe

Kontakt

Friedhofsbeauftragter für den
Ev.-Luth. Kirchenkreis
Lübeck-Lauenburg
Bernd K. Jacob
Büro: Hohler Weg 2
21481 Lauenburg/Elbe
0176/ 19 79 02 49
bjacob@kirche-LL.de



Wenn Sie als Kirchengemeinde größere Anschaffungen zu tätigen oder Personal zu beschäftigen haben, reichen die Haushaltsmittel dafür oft nicht aus. Wenn Sie bauen möchten oder renovieren müssen, brauchen Sie dafür meist sehr viel zusätzliches Geld.

Der Bereich Fundraising der Kirchenkreisverwaltung unterstützt Sie dabei, zusätzliche Quellen zur Drittmittelfinanzierung aufzutun. Dies können etwa Spendenaktionen sein, Förderanträge an Stiftungen sowie an kirchliche oder öffentliche Stellen.

Erfolgreiches Fundraising hilft Ihnen, die Finanzierung geplanter Projekte in Ihrer Kirchengemeinde zu sichern, und senkt dabei gleichzeitig den finanziellen Eigenanteil Ihrer Gemeinde. Dadurch werden zudem Unterstützer für die Kirchengemeinde gewonnen. Diese Spenderkontakte sind sehr wichtig und können weiter gepflegt werden.

Fundraising will also nicht den „schnellen Euro“, sondern Unterstützer für die gute kirchliche Sache finden, die dann möglicherweise mehrmals etwas geben. Fundraising ist von daher auch Beziehungspflege und dient dem Gemeindeaufbau.

Eine gute Unterstützung bei der Pflege dieser Spenderkontakte bietet eine Datenbank, die wir zurzeit aufbauen.

Wenn Sie Fragen zu Projekten mit Förderbedarf haben, Informationen zum Fundraising wünschen oder einen Fundraising-Ausschuss in Ihrer Gemeinde gründen möchten, beraten wir Sie gern.

Angebote für die Kirchengemeinden

- Analyse des Förderpotentials für das geplante Projekt
- Begleitung bei Entwicklung und Einsatz von Fundraising-Instrumenten (von Anträgen an Förderer über die Organisation von Benefiz-Veranstaltungen bis hin zur Gestaltung und Abwicklung von Mailings zum freiwilligen Kirchgeld oder Online-Spenden)
- Koordinierung der Abläufe zwischen Förderern und Kirchengemeinden (u. a. Dankschreiben, Mitteilung bezüglich Änderungen der Maßnahme, Fristverlängerung, Ortstermine).
- Abruf bewilligter Mittel, deren Abrechnung und Erstellen des Verwendungsnachweises
- Angebot von Schulungen und Materialien

Kontakte zu Förderern

- Stiftungen wie Sparkassenstiftungen
- Vergabeorganisationen von Lotterierträgen (u. a. Aktion Mensch)
- Kirchenkreis (u. a. Fonds)
- Landeskirchenamt (Restaurierungs- und Kunstfonds)
- Landesmittel (u. a. Fonds für Barrierefreiheit)
- Bundesmittel (u. a. Denkmalpflegeprogramm „National wertvolle Kulturdenkmäler“)
- EU-Förderung (u. a. AktivRegion)

SCAN / CLICK!



Weitere Informationen

www.kirche-LL.de

Kirchenkreisverwaltung – Fundraising

Kontakt

Propstei Lübeck

Hella Backhaus
0451/ 79 02 -185
hbackhaus@kirche-LL.de

Frank Geuenich
0451/ 79 02 -195
fgeuenich@kirche-LL.de

Propstei Lauenburg

André Schlesselmann
0451/ 79 02 -28 05
aschlesselmann@kirche-LL.de

Datenbank und Projekte

Wilfried Staake
0451/ 79 02 -194
wstaake@kirche-LL.de

Sachbearbeitung

Eva-Maria Schubert
0451/ 79 02 -196
eschubert@kirche-LL.de

Das IT-Management berät die Verwaltungsleitung in allen Themenbereichen der Informationstechnik und der strategischen und operativen Ausrichtung der IT-Infrastruktur, IT-Sicherheit und IT-Organisation.

Es stellt für die Bereiche des Kirchenkreises standardisierte IT-Services zur Verfügung und unterstützt die IT-technische Administration zentraler Fachverfahren.

SCAN / CLICK!



Weitere Informationen

www.kirche-LL.de

Kirchenkreisverwaltung – IT-Support – Kontakte

Kontakt

IT-Management

0451/ 79 02 -107
support@kirche-LL.de

Als Kirchengemeinde können Sie Vermieter:in, Verpächter:in oder Erbbaurechtsausgeber:in sein. Sie können aber auch Mieter:in, Pächter:in oder Erbbaurechtsnehmer:in sein. Für alle diese Aufgaben finden Sie mit der Abteilung Liegenschaften der Kirchenkreisverwaltung erste Ansprechpartner:innen.

Die Abteilung Liegenschaften besteht aus 6 Mitarbeiterinnen und Mitarbeitern. In enger Zusammenarbeit mit den anderen Fachabteilungen werden auf Grundlage der Informationen der Kirchengemeinde als Eigentümerin die Leistungen des Pflichtleistungskatalogs nach § 2 Abs. 2 Satz 1 KKVwG erbracht.

Dies beinhaltet die Themenbereiche

- Bewirtschaftung der bebauten und unbebauten Grundstücke – unabhängig von ihrer Widmung
- An- und Vermietung von kirchlichen Gebäuden
- Dienstwohnungswesen
- Grundstücksverkehr sowie
- Grundbesitznachweis nebst aller
- Anliegen rund um die Grundstückseigentümerschaft, insbesondere bzgl. Bauleitplanungen und wasserrechtlichen, umweltrechtlichen, nachbarrechtlichen Angelegenheiten

Hier finden Sie Kontaktpersonen bei Fragen zu Miete, Pacht, Dienstwohnungszuweisung und Erbbaurecht, sowie allen anderen Vertragsangelegenheiten (z.B. Mobilfunk-, Windkraft-, Photovoltaikanlagen) die Grundstücke betreffen aber auch zu Heizkosten-, Nebenkosten- und Verbrauchsabrechnung.

Je nach Art und Umfang werden die Vorgänge im Bearbeitungsprozess von dort aus eigenständig oder gemeinsam mit Ihnen und/oder anderen Abteilungen der Kirchenkreisverwaltung abgestimmt.

Um einen Überblick über die verschiedensten Kontaktpunkte zwischen der Abteilung und der Kirchengemeinde zu bekommen und um schon im Vorfeld Unterstützung zu Fragen bezüglich Art und Ablauf der Bearbeitungsprozesse Ihrer Anliegen zu bieten, dürfen wir Sie auf das Handbuch Liegenschaften verweisen.

SCAN / CLICK!



Weitere Informationen

www.kirche-LL.de →
Kirchenkreisverwaltung – Liegenschaften

SCAN / CLICK!



Weitere Informationen

Handbuch Liegenschaften

Kontakt

Toralf Sauerteig
0451/79 02 -215
tsauerteig@kirche-LL.de

Unter kirchlichem Meldewesen versteht man die Verwaltung der Kirchenmitglieder und der die Mitglieder betreffenden Amtshandlungen. Hierzu wird die regionale Ausdehnung der Kirchengemeinden sowie die räumliche Zuordnung der Adressen zu den kirchlichen Gemeindestrukturen benötigt. Die relevanten Daten der Einwohner werden den Kirchen durch die kommunalen Ordnungsämter zur Verfügung gestellt. Die Kirchenkreisverwaltung nimmt die Daten von den Kommunen entgegen und ordnet sie den Kirchengemeinden und den Familienstrukturen zu.

Neben der Zuordnung der Gemeindeglieder zu den kirchlichen Strukturen ist die Dokumentation der Amtshandlungen Aufgabe der Mitarbeiterinnen im Meldewesen. Diese Daten sind eine wichtige Grundlage sowohl für die Gemeinden als auch für die Kirchenkreisverwaltung für viele Entscheidungen:

- zur Verteilung der Kirchensteuer
- zur Vorbereitung bzw. Durchführung der kirchlichen Amtshandlungen
- für Auskünfte über die Kirchenmitglieder
- für die Durchführung der Wahlen zu kirchlichen Gremien
- zur Erstellung von Auswertungen und Analysen
- für strategische Entscheidungen

Deshalb ist es besonders wichtig, dass Sie vor Ort regelmäßig die Zahl Ihrer Gemeindeglieder im Blick behalten, um auf größere Schwankungen früher eingehen zu können und um immer aktuelle Zahlen zu haben.

Möchte jemand aus einer anderen Kirche in Ihre Kirchengemeinde eintreten, muss diese Person vorher den Austritt aus seiner bisherigen Kirche beim Standesamt des Hauptwohnsitzes erklären.

SCAN / CLICK!



Weitere Informationen

www.kirche-LL.de →
Kirchenkreisverwaltung – Meldewesen

Kontakt

Abteilungsleiterin
Gesche Rath
0451/79 02 -106
grath@kirche-LL.de

Silke Maas-Oldörp
0451/79 02 -213
smaas-oldoerp@kirche-LL.de

Petra Hänel
0451/79 02 -214
phaenel@kirche-LL.de

Als Kirchengemeinderat sind Sie Arbeitgeber für alle Mitarbeitenden, die in der Kirchengemeinde angestellt sind. Sämtliche Personalangelegenheiten aller Kirchengemeinden werden in der Personalabteilung der Kirchenkreisverwaltung bearbeitet.

Grundlage für die tägliche Arbeit in der Personalabteilung ist neben der staatlichen Gesetzgebung der Kirchliche Arbeitnehmerinnen-Tarifvertrag (KAT). Der KAT regelt die Arbeitsbedingungen der in einem privatrechtlichen Arbeitsverhältnis beschäftigten Mitarbeitenden.

Die Zuständigkeiten im Sachgebiet Personal sind nach Kirchengemeinden/Anstellungsträgern geordnet, so dass für alle fachlichen Aufgaben eine Person zur Verfügung steht, die mit den individuellen Gegebenheiten vertraut ist.

Aufgaben der Personalabteilung

- Beratung der Anstellungsträger
- Mitwirkung bei der Begründung und Beendigung von Arbeitsverhältnissen, Überprüfung von Eingruppierungen, Änderung von Arbeitsverträgen
- Zahlbarmachung der Entgelte der Mitarbeitenden, Abführung von Steuern, Sozialversicherungs- und Zusatzversorgungsbeiträgen
- Laufende Sachbearbeitung bei bestehenden Arbeitsverhältnissen (Führen der Personalakten, Änderung von Arbeitsverträgen, Erstellung von Bescheinigungen, Überwachung von Arbeitsunfähigkeiten)
- Ermittlung der Personalkosten und Personalnebenkosten für die Erstellung von Haushalts- und Wirtschaftsplänen

SCAN / CLICK!



Weitere Informationen

www.kirche-LL.de →
Kirchenkreisverwaltung – Personal

Kontakt

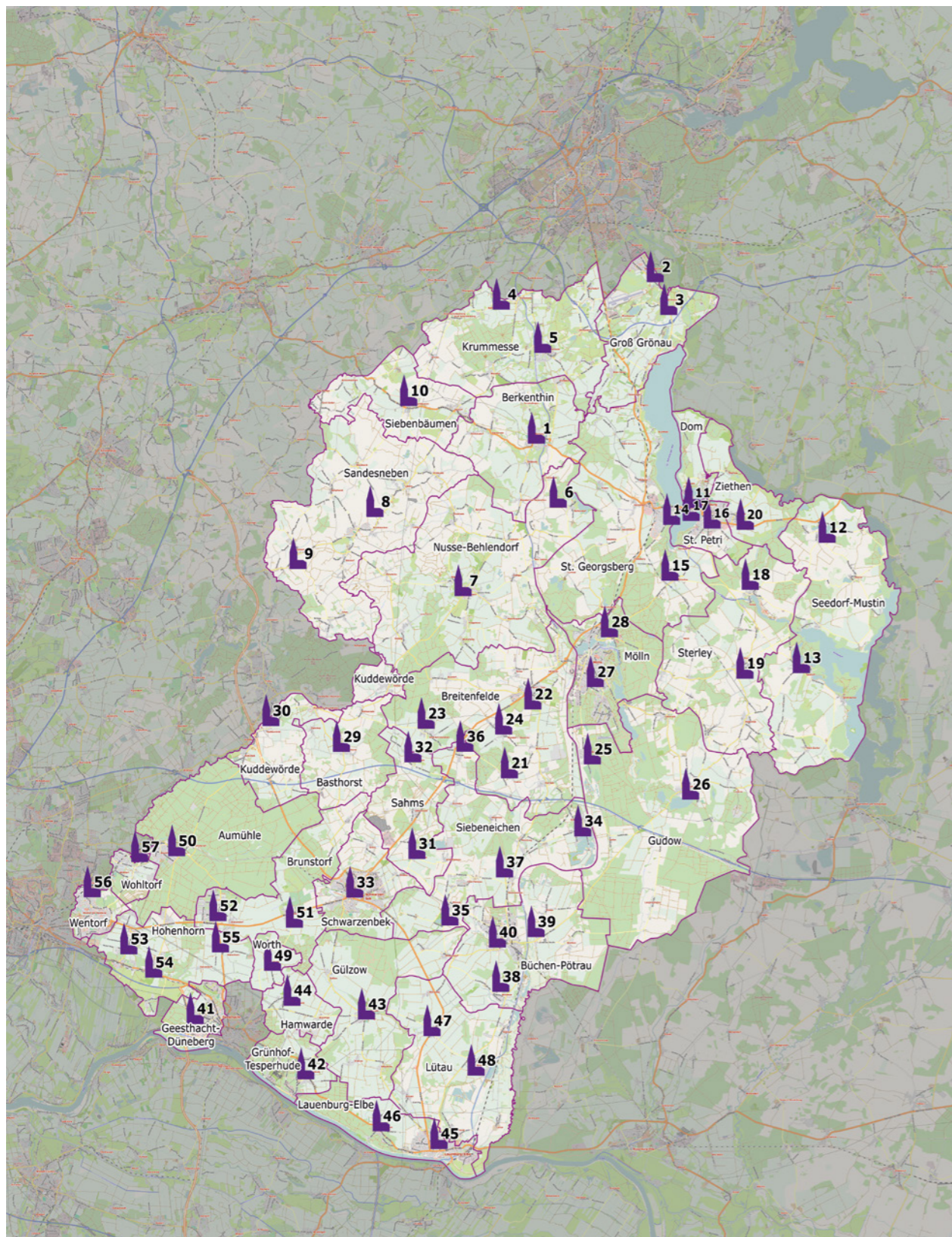
Abteilungsleitung

Thomas Christian Meyer
0451/ 79 02 -250
0176/ 19 79 03 02
tmeyer@kirche-LL.de

Stellvertretende Abteilungsleitung

Frank Hempel
0451/ 79 02 -240
fhempel@kirche-LL.de





Region 1

Berkenthin

- 1 Maria-Magdalenen-Kirche

Groß Grönau

- 2 Wegekapelle in Klein Grönau (Kirchenkreis)
- 3 St.-Willehad-Kirche

Krummesse

- 4 Adventskapelle in Kronsforde
- 5 St.-Johannis-Kirche

Nusse-Behlendorf

- 6 Kirche in Behlendorf
- 7 Kirche in Nusse

Sandesneben

- 8 St.-Marien-Kirche
- 9 St.-Marien-Kapelle in Schönberg

Siebenbäumen

- 10 St.-Marien-Kirche

Kirchenregion Ratzeburger Land

Dom, Ratzeburg

- 11 Ratzeburger Dom

Seedorf-Mustin

- 12 Maria-Magdalenen-Kirche
- 13 St.-Clemens-St.-Katharinen-Kirche

St. Georgsberg

- 14 Kirche St. Georg auf dem Berge
- 15 St.-Lorenz-Kapelle in Schmilau

St. Petri, Ratzeburg

- 16 Ansveruskirche
- 17 St.-Petri-Kirche

Sterley

- 18 St.-Bartholomäus-Kapelle in Salem
- 19 St.-Johannis-Kirche in Sterley

Ziethen

- 20 St.-Laurentius-Kirche

Region 3

Breitenfelde

- 21 Kapelle in Tramm
- 22 Kirche in Breitenfelde
- 23 Marienkapelle in Groß Schretstaken
- 24 St.-Anna-Kirche in Niendorf

Gudow

- 25 St.-Annen-Kapelle in Grambek
- 26 St.-Marien-Kirche in Gudow

Mölln

- 27 Heilig-Geist-Kirche
- 28 St.-Nicolai-Kirche

Region 4

Basthorst

- 29 St.-Marien-Kirche

Kuddewörde

- 30 Andreaskirche

Sahms

- 31 St.-Andreas-Kirche
- 32 St.-Georg-Kapelle in Fuhlenhagen

Schwarzenbek

- 33 St.-Franziskus-Kirche

Siebeneichen

- 34 Auferstehungskapelle in Güster
- 35 Katharinenkapelle in Müssen
- 36 Maria-Magdalenen-Kapelle in Talkau
- 37 St.-Johannis-Kirche in Siebeneichen

Region 5

Büchen-Pötrau

- 38 Katharinenkapelle in Witzeze
- 39 St.-Georg-Kirche Pötrau
- 40 Marienkirche Büchen-Dorf

Geesthacht-Düneberg

- 41 Christuskirche

Grünhof-Tesperhude

- 42 St.-Thomas-Kirche

Gölzow

- 43 St.-Petri-Kirche

Hamwarde

- 44 St.-Jacobi-Kirche

Lauenburg / Elbe

- 45 Maria-Magdalenen-Kirche
- 46 St.-Johannis-Kapelle in Schnakenbek

Lüttau

- 47 Kirche St. Dionys und St. Jakobus in Lüttau
- 48 St.-Jacob-Kapelle in Basedow

Worth

- 49 St.-Marien-Kirche in Worth

Region Sachsenwald

Aumühle

- 50 Bismarck-Gedächtnis-Kirche

Brunstorf

- 51 Elisabeth-Kirche in Brunstorf
- 52 Versöhnungskirche in Dassendorf

Hohenhorn

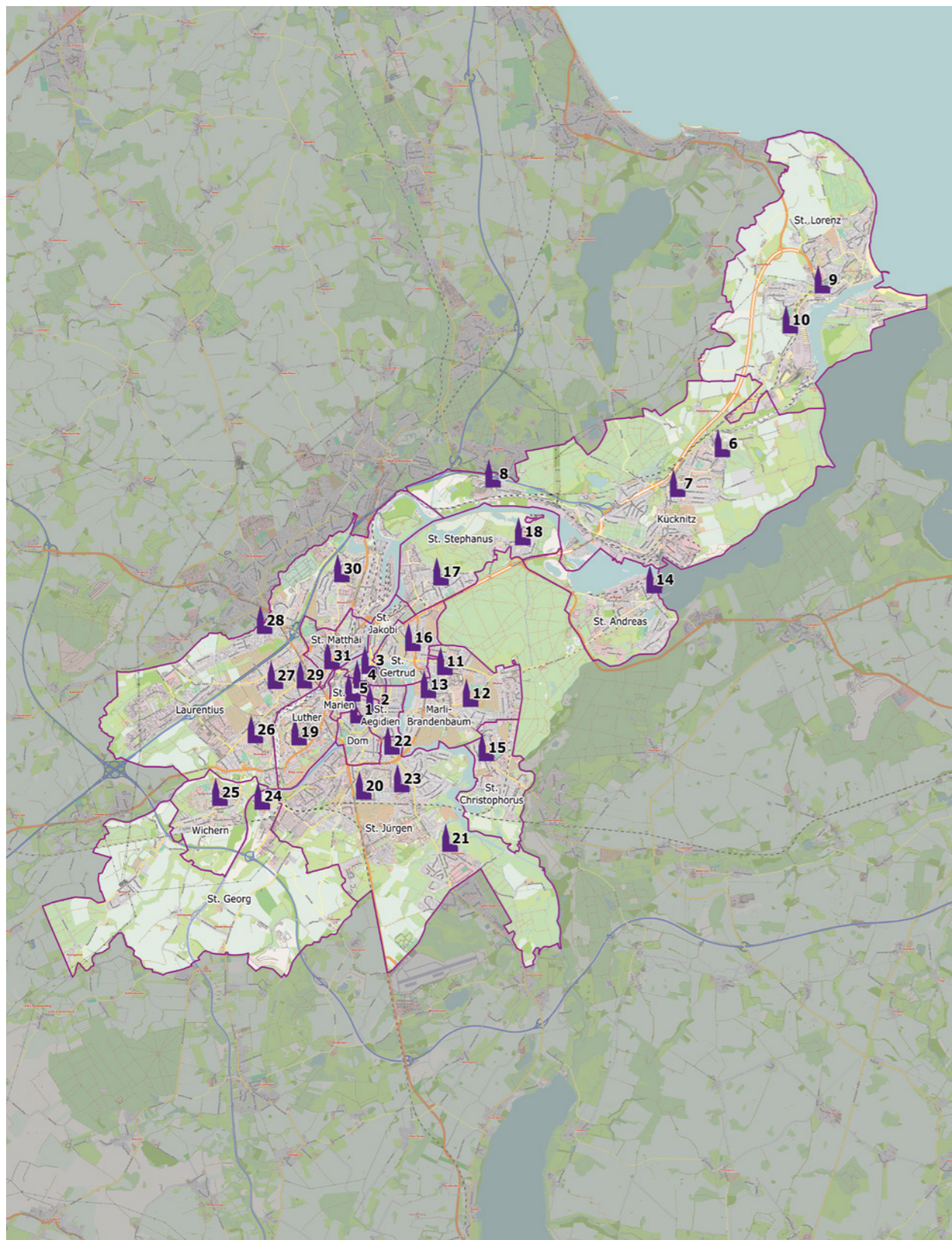
- 53 Heilig-Kreuz-Kirche in Börnsen
- 54 St.-Martin-Kapelle in Escheburg
- 55 St.-Nikolai-Kirche in Hohenhorn

Wentorf

- 56 Martin-Luther-Kirche

Wohltorf

- 57 Heilig-Geist-Kirche



Region Lübeck Innenstadt

Dom

- 1 Dom zu Lübeck

St. Aegidien

- 2 St.-Aegidien-Kirche

St. Jakobi

- 3 St.-Jakobi-Kirche

St. Marien

- 4 St.-Marien-Kirche

St. Petri (Kirchenkreis)

- 5 St. Petri Kultur- und Universitätskirche

Region Lübeck Nord

Kücknitz

- 6 Dreifaltigkeitskirche
- 7 St.-Johannes-Kirche
- 8 St.-Paulus-Kapelle

St. Lorenz Travemünde

- 9 St.-Lorenz-Kirche
- 10 Versöhnungskirche (Stiftung)

Region Lübeck Ost

Marli-Brandenbaum

- 11 Auferstehungskirche
- 12 St.-Philippus-Kirche
- 13 St.-Thomas-Kirche

St. Andreas

- 14 St.-Andreas-Kirche

St. Christophorus

- 15 St.-Christophorus-Kirche

St. Gertrud

- 16 St.-Gertrud-Kirche

St. Stephanus

- 17 St.-Stephanus-Kirche
- 18 Dietrich-Bonhoeffer-Kapelle

Region Lübeck Süd-Ost

Luther

- 19 Lutherkirche

St. Jürgen

- 20 Kreuzkirche
- 21 St.-Augustinus-Kirche
- 22 St.-Jürgen-Kapelle
- 23 St.-Martin-Kirche

Region Lübeck Süd-West

St. Georg Genin

- 24 St.-Georg-Kirche

Wichern

- 25 Johann-Hinrich-Wichern-Kirche

Region Lübeck West

Laurentius

- 26 Bugenhagenkirche
- 27 Friedrich-von-Bodelschwingh-Kirche
- 28 Paul-Gerhardt-Kirche
- 29 St.-Lorenz-Kirche
- 30 St.-Markus-Kirche

St. Matthäi

- 31 St.-Matthäi-Kirche

HANDBUCH



Gemeinsam Kirche sein